

**TEXTE DE RÉFÉRENCE
JANVIER 2024**

**LA COLLÉGIALITÉ AU
CCFD-TERRE SOLIDAIRE**



**TERRE
SOLIDAIRE**

SOMMAIRE

1. POURQUOI UN NOUVEAU TEXTE SUR LA COLLÉGIALITÉ ?	3
2. UN SENS RÉAFFIRMÉ	6
3. DES POINTS D'ATTENTION	8
4. DES CHANTIERS COMMUNS	9

“ Un ensemble d'organisations catholiques partageant (dans l'esprit, la réflexion ou l'action) l'œuvre de solidarité du CCFD-Terre Solidaire. Cela signifie que lorsque le CCFD-Terre Solidaire parle ou agit, il engage aussi les associations qui le composent. C'est une manière assez synodale de fonctionner (marcher ensemble dans un but commun, tout en étant par ailleurs chacun actif en son lieu et à sa manière...). La collégialité s'incarne notamment par nos représentations en instances, par la participation à la commission internationale (et Commission Territoriale du Partenariat), par les liens à renforcer entre chargés de mission de nos organisations. Nous espérons que ces liens seront fructueux pour nos activités respectives voire des meilleurs soutiens pour des partenaires en commun, ce serait aller au bout de ce que peut permettre une collégialité.

Guillaume, DCC

Directrice de la publication : Sylvie Bukhari-de Pontual

Rédaction : Isabelle Hector-Butz et des représentants de l'ACI, CVX et du CMR

Conception graphique : Michaël Bouffard

Crédits photos : Jeffrey Guilmard /CCFD-Terre Solidaire (couverture, p.9), Roberta Valerio/CCFD-Terre Solidaire (p. 5), Sébastien Mauras/CCFD-Terre Solidaire (p. 7), Clément Puig/CCFD-Terre Solidaire (p. 11)

1. POURQUOI UN NOUVEAU TEXTE SUR LA COLLÉGIALITÉ AU CCFD-TERRE SOLIDAIRE ?

Avoir un texte sur la collégialité est essentiel pour en présenter le sens et l'enjeu aux membres du CCFD-Terre Solidaire. La dernière version, travaillée en 2017, nécessitait d'être actualisée, en tenant compte des évolutions suite à la réforme statutaire, aux engagements de notre association dans Promesses d'Église et la démarche synodale, en s'inspirant de l'encyclique Fratelli Tutti.

UN PEU D'HISTOIRE

Créé en 1961, ce collectif de mouvements et services d'Église avait pour mission de lutter contre la faim dans le monde en incitant les catholiques de France au partage et à la solidarité avec les peuples souffrant de la faim.

Le CCFD-Terre Solidaire a été, pendant de nombreuses années, porté par ce qui a rapidement été appelé sa Collégialité. Association de membres collectifs (les mouvements et services d'Église engagés dans la Collégialité et les MSE), les délégués de ces MSE constituaient l'AG et le CA du CCFD-Terre Solidaire : ils décidaient des projets de développement à soutenir et des thèmes de campagnes de sensibilisation lors des réunions du « Comité National » (devenu bien plus tard l'Assemblée générale, en se dotant d'un Conseil d'administration).

Localement en France, sur le terrain, les campagnes de sensibilisation (carême, campagnes jeunes, ...) ont initialement été portées par les membres locaux des MSE. Rapidement cependant, les efforts de sensibilisation portant fruit, ces acteurs locaux du CCFD-Terre Solidaire ont été rejoint par des bénévoles n'appartenant pas à l'un ou l'autre des MSE, qui, touchés par les valeurs et les modes d'action du CCFD-Terre Solidaire, souhaitaient s'y impliquer.

Au fil des années, la sociologie de l'Église de France a changé, la déchristianisation a progressé, les mouvements d'action catholique ont perdu de leur influence, d'autres courants d'Église ont vu le jour. En même temps, sur le terrain, un nombre croissant de bénévoles engagés pour porter des actions au nom du CCFD-Terre Solidaire n'étaient pas en lien avec les MSE. Ceci a conduit à un changement progressif des statuts de l'association, en 2009 puis en 2013 : le CCFD-Terre Solidaire reconnaît officiellement être constitué des membres collectifs que sont les MSE, et de membres individuels, définis comme les personnes qui déclarent être en accord avec les valeurs du CCFD-Terre Solidaire et s'y engager, et sont à jour d'une cotisation.

Cette évolution est accompagnée d'un changement dans la constitution des instances de gouvernance. L'assemblée

générale et le conseil d'administration accueillent, en plus des délégués des MSE, des représentants de ces bénévoles, à travers les Délégués de région, avec une règle de 2/3 des voix dans chacune de ces deux instances pour les représentants des MSE.

En parallèle de ces évolutions, les instances consultatives que sont les commissions nationales accueillent aussi, à côté de membres de MSE désignés par leurs instances, des membres élus dans chaque région.

2020 : REVISITER LA PLACE DE LA COLLÉGIALITÉ

Avec le lancement du rapport d'orientation 2014-2020, le CCFD-Terre Solidaire reconnaît encore plus clairement qu'il lui est impératif, pour mieux remplir sa mission, d'adapter encore ses modes de fonctionnement aux évolutions du monde. Il engage donc un grand chantier de réflexion et de réorganisation de ses différentes structures, allant dans le sens de plus de subsidiarité et de plus large participation, visant à rejoindre plus facilement de nouveaux bénévoles.

Plusieurs groupes "projet" sont mis en place pour porter ce chantier et préparer les prises de décisions nécessaires, à l'horizon de l'assemblée générale Forum de Mai 2018. Un groupe projet « Inventer la Collégialité de demain » s'était constitué. Il était composé de membres, représentatif des différentes composantes de l'association (mouvements et services de la Collégialité, bénévoles engagés au niveau diocésain et régional, salariés, membre du Bureau national)..

Ce groupe a travaillé un premier texte référence que nous reprenons avec le souhait de tenir compte des évolutions qui ont marqué le CCFD-Terre Solidaire, le monde et l'Église depuis 2019. L'engagement des Mouvements et Services a été profondément marqué par l'ensemble des crises qui nous ont impactés ces dernières années. Ils se situent dans cette nécessité de trouver un nouveau langage pour partager notre Foi et nous situer dans une Église bouleversée par des scandales et appelée à rechercher un mode de fonctionnement synodal.

Le texte présent articule trois éléments indissociables :

- 1) une réaffirmation du sens de la Collégialité, qui appelle
- 2) des points d'attention
- 3) des chantiers communs

2021-2027 : EN ROUTE POUR UN NOUVEAU RAPPORT D'ORIENTATION

La réforme de l'organisation du CCFD-Terre Solidaire vient clore un cycle de vie de notre association. En parallèle, l'assemblée générale désormais élargie aux régions, travaille activement à l'élaboration de son nouveau rapport d'orientation.

Malgré un contexte international marqué par de multiples crises, le CCFD-Terre Solidaire décide de renforcer ses capacités d'agir pour répondre aux défis de demain.

4 champs d'action prioritaires sont retenus pour nous engager conjointement avec nos partenaires, en mobilisant les citoyens et en renforçant notre plaidoyer :

- Construire la souveraineté alimentaire
- Promouvoir un modèle de développement fondé sur la justice économique
- Mettre en œuvre une stratégie globale concernant les migrations internationales
- Promouvoir une culture de paix

4 THÉMATIQUES QUI PEUVENT ENGAGER LES MEMBRES DE LA COLLÉGIALITÉ, EUX MÊMES ACTEURS DANS CES DIFFÉRENTS DOMAINES.

Le rapport d'orientation se met en place dans une Église en crise après les révélations du rapport de la CIASE, et après la crise sanitaire du COVID qui a accéléré la décomposition du tissu ecclésial des diocèses (effondrement de la pratique dominicale, diminution du nombre de prêtres...). L'appel du pape François au peuple de Dieu, dénonçant les dérives du cléricalisme, a mis en route l'ensemble des mouvements et services de l'Église de France, réunis au sein de Promesses d'Église. Ce large rassemblement, dépassant des clivages jusqu'alors jugés indépassables, ouvre l'espoir d'un rassemblement plus large de la diversité des croyants. Mais force est aussi de constater que la solidarité internationale sort davantage des préoccupations des catholiques français pratiquants, par ailleurs de moins en moins ouvert à l'accueil des migrants.

Dans ce contexte, redonner toute sa dimension spirituelle à la solidarité internationale représente un enjeu pour la collégialité du CCFD-Terre Solidaire.

Face à ces constats, la perspective du Synode sur la synodalité suscite des espoirs pour l'Église sur tous les continents.

Le CCFD-Terre Solidaire et l'ensemble des MSE sont engagés dans cette démarche avec Promesses d'Église. Cet engagement est un des axes prioritaires du Rapport d'Orientation 2021-2027

“ Depuis l'origine, l'ACO est toujours très impliquée au niveau local. Sans compter, que la dimension de solidarité internationale est vécue avec le Mouvement Mondial des Travailleurs Chrétiens. Mais nous manquons de temps de reprise des représentations des membres ACO ayant un mandat. Nous manquons également de visibilité en interne sur l'implication des membres de l'ACO sur ces questions-là. ”

Brigitte, ACO



2. UN SENS RÉAFFIRMÉ

Dans ce contexte, la Collégialité des Mouvements et Services d'Église demeure porteuse de sens. Comme le rapport d'orientation nous y invite, les années à venir seront l'occasion d'ouvrir un chantier sur son élargissement pour la rendre encore plus représentative des forces vives de l'Église en France. Plus que jamais, nous avons besoin d'espaces qui montrent qu'il est possible de vivre ensemble, en complémentarité.

Le scandale de la faim et de la pauvreté, le réchauffement climatique, avec leurs conséquences comme la montée de la violence, sont autant de défis qu'il est urgent de relever ensemble, apportant les atouts de la diversité des MSE. Après *Laudato Si*, encyclique par laquelle le pape François nous appelle à prendre soin de notre maison commune, *Fratteli Tutti* nous invite à faire de la fraternité notre boussole. En tant que laboratoire du « vivre ensemble » pour « *prendre soin de notre maison commune* », la Collégialité, si nous savons la rendre vivante, peut être un « *phare pour l'Église, et une balise pour le monde* ».

Une Collégialité de mouvements et services d'Église pour porter la solidarité internationale, cela fait sens :

- Pour le CCFD-Terre Solidaire et pour les MSE
- Pour la société française
- Pour l'Église qui est en France
- Pour le monde

DU SENS POUR LES MSE ET POUR LE CCFD-TERRE SOLIDAIRE

Pour le CCFD-Terre Solidaire, construire collectivement et dans la réciprocité un idéal, a inspiré à la mise en place du partenariat et à la recherche permanente d'ajustement des relations partenariales. Vivre la Collégialité, c'est un marqueur de cohérence entre les façons de faire CCFD là-bas et ici. C'est aussi s'appuyer sur les compétences diverses des MSE : tradition d'un apostolat laïc organisé, éducation populaire, savoir-faire en terme de relecture de l'action, d'enracinement de l'action dans l'Évangile.

Pour les MSE, le projet du CCFD-Terre Solidaire contribue à l'interrogation et à l'ouverture à la solidarité internationale, il apporte ses savoirs faire en terme d'expertise; de pédagogie, ... Il interroge, bouscule l'agir dans les mouvements, en questionnant sur les interdépendances au niveau du monde, et en donnant à entendre la parole de ses partenaires.

Participer à l'aventure de rendre vivante et visible cette Collégialité, au service de la construction d'un monde plus juste et plus solidaire, c'est une occasion pour les bénévoles du

CCFD-Terre Solidaire comme pour les bénévoles membres des MSE de découvrir d'autres spécificités, d'autres charismes, et d'expérimenter une sorte de « laboratoire du vivre ensemble ». C'est pourquoi la Collégialité est toujours ouverte.

DU SENS POUR LA SOCIÉTÉ FRANÇAISE

Bâtir en France un espace où le « prendre soin de notre maison commune », en privilégiant le soin à apporter aux plus faibles est moteur, en fabriquant du « ensemble » à partir de nos diversités, puis en témoigner, c'est ouvrir un chemin. C'est aussi, à partir de cet espace, avoir plus de force collective pour faire entendre quelles exigences, quelles évolutions de notre société cela appelle.

Faire jouer les complémentarités entre mouvements (milieux sociaux, âge, inspiration spirituelle,) au sein du CCFD-Terre solidaire pour éduquer à être « citoyen du monde » actif, tout au long de son parcours de vie, c'est participer à créer du « ensemble » et lutter contre la peur et l'individualisme.

DU SENS POUR L'ÉGLISE QUI EST EN FRANCE

Fabriquer du « ensemble » à partir de nos diversités, au nom de l'Évangile et de ses valeurs, c'est faire société et faire Église, en complémentarité.

Choisir d'unir nos forces pour porter la charité, la justice universelle, c'est donner à voir un visage d'Église ouverte sur le monde, en référence à la pensée sociale de l'Église et image de l'Église Universelle.

Célébrer ensemble, avec nos diversités, c'est être signe de communion en Église et offrir la possibilité à chacun d'expérimenter un visage du Royaume déjà là.

DU SENS POUR LE MONDE

Plusieurs organisations qui décident de porter ensemble le souci de la solidarité internationale, tout particulièrement en soutenant des populations les plus fragiles des pays du Sud dans leurs efforts d'organisation et d'amélioration de leurs conditions de vie, c'est un signe pour dire qu'une autre organi-

sation du monde est possible, pour dire aussi l'importance et l'urgence qu'il y a à accorder de l'attention à la solidarité internationale.

Choisir d'apporter à cette construction commune les spécificités et les compétences de chacune des MSE, en adoptant un a priori de complémentarité et de partenariat plutôt que de concurrence, c'est porter le souci de la solidarité internationale dans la société avec plus de force collective



3. DES POINTS D'ATTENTION

Pour qu'elle soit porteuse de sens, la Collégialité doit être vivante, au-delà des mots. Il lui faut s'exprimer et être visible, pour les MSE et pour le CCFD-Terre Solidaire, pour l'Église qui est en France, pour la société française, et pour le monde.

Cela suppose des engagements mutuels et des rencontres régulières entre les instances nationales pour examiner comment ces engagements sont tenus et actualisés.

Développer une culture de connaissance et de reconnaissance mutuelle des membres des MSE et des bénévoles du CCFD-Terre Solidaire non issus des MSE.

Développer le sentiment d'appartenance au CCFD-Terre Solidaire pour les membres des MSE. Cela passe notamment par :

- La prise de conscience des charismes qu'ils portent et qu'ils ont à mettre au service du projet de l'association.
- Organiser une communication claire sur les projets co-portés
- Travailler, pour les membres des MSE, à la compréhension de la synergie entre les deux façons qu'ils ont de vivre la solidarité internationale, via les internationales de leur mouvement lorsqu'elles existent et via le CCFD-Terre Solidaire.
- Travailler au CCFD-Terre Solidaire, l'articulation entre ses organisations diocésaines et régionales puisque les MSE, au titre de leur appartenance à l'Église, sont en lien avec la vie des diocèses au sein des régions du CCFD-Terre Solidaire.

“ La collégialité du CCFD-Terre Solidaire a une grande importance pour nous étant donné sa diversité et sa façon de s'engager. Elle représente une belle figure de notre société. ”

| Bernadette, IRSI |

“ La CVX fait partie de la collégialité du CCFD-Terre Solidaire depuis une dizaine d'année. La CVX n'était pas dans les membres fondateurs. Le discernement d'entrer dans la collégialité du CCFD-Terre Solidaire a été fait suite à une interpellation du CCFD-Terre Solidaire vers l'Equipe Service de la Communauté Nationale. La visée du CCFD-Terre Solidaire et celle de CVX se rejoignent « sur l'ouverture aux pauvres et la solidarité internationale » et la réponse a été positive. Cependant, l'entrée dans la collégialité n'est pas remontée d'une demande homogène et partagée par les communautés régionales CVX (le terrain, l'expérimentation), d'où la difficulté à parler de celle-ci à de nombreux compagnons. ”

| Catherine, CVX |

4. DES CHANTIERS COMMUNS

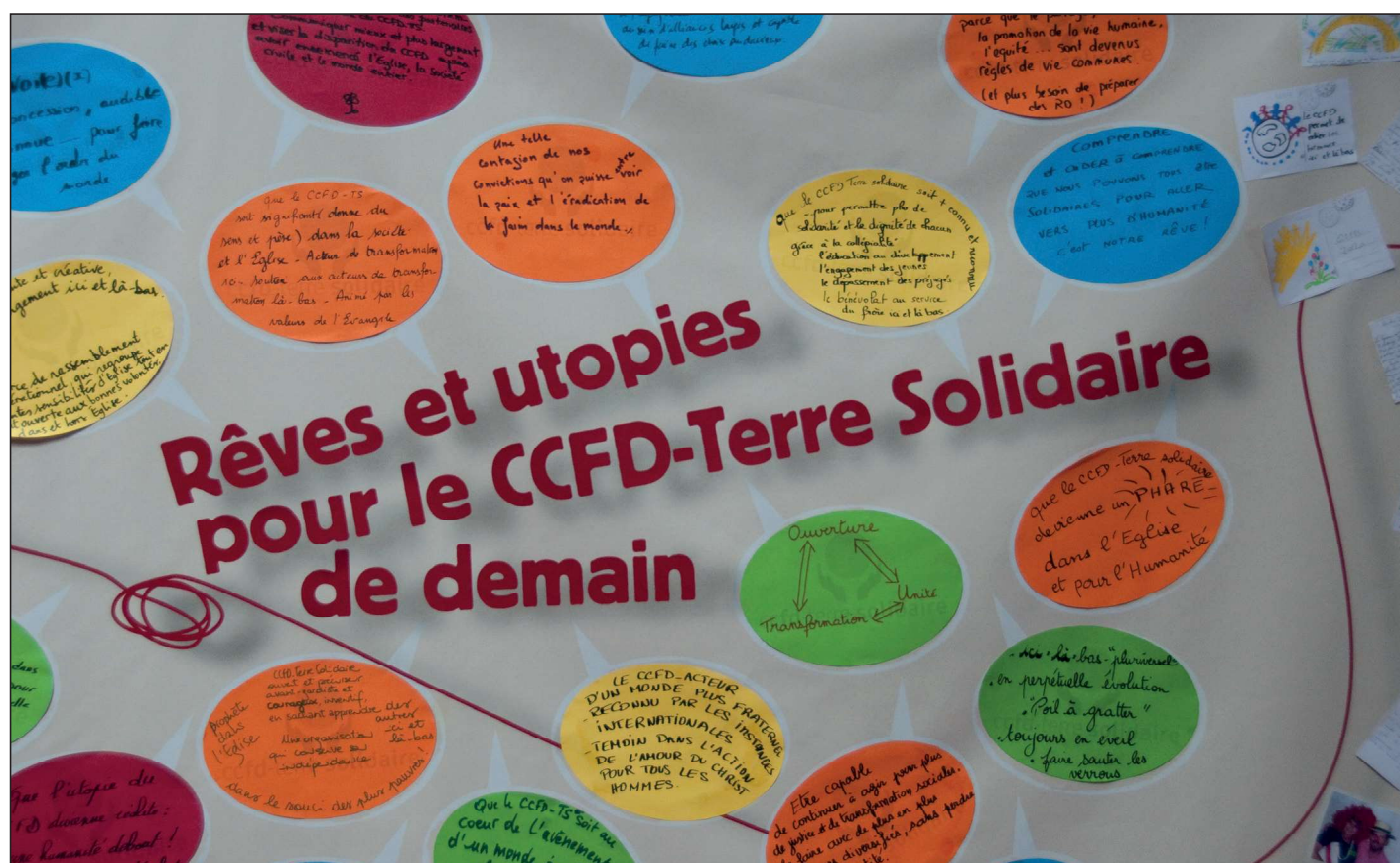
Signe d'Église par la diversité de ce qu'ils représentent, les Mouvements et Services d'Église ont un rôle important à prendre pour faire vivre et renouveler la spiritualité de solidarité internationale au sein du CCFD-Terre Solidaire.

Avec le réseau des bénévoles des diocèses, ils peuvent travailler à la mise en place d'équipe d'aumônerie pour porter ensemble cette dimension.

L'accueil large de nouveaux bénévoles attirés par l'engagement du CCFD-Terre Solidaire pour un autre monde, nous appelle à travailler ensemble des propositions pédagogiques adaptées pour proposer au plus grand nombre un chemin spirituel à partir de cet engagement. Cela peut aussi se traduire par une offre qui vient appuyer l'animation du réseau de bénévoles (animation des temps spirituels lors de rassemblement, formation des bénévoles, temps de relecture, etc.)

Un nouveau questionnaire adressé aux mouvements et services de la collégialité fait apparaître :

- Le besoin d'engagements concrets et adaptés aux réalités des MSE,
- L'envie de s'associer à des prises de positions communes (sur les migrants, la place des entreprises, la montée de l'extrême droite)
- Le souhait d'apporter l'expérience des MSE pour travailler la place de l'aumônerie au CCFD-Terre Solidaire
- Le besoin de valoriser d'avantage les actions des MSE dans la communication de l'association.



LA COLLÉGIALITÉ, LE SOCLE DU CCFD-TERRE SOLIDAIRE





**TERRE
SOLIDAIRE**
Soyons les forces du changement



Le CCFD-Terre Solidaire agit aux côtés des populations les plus vulnérables contre toutes les formes d'injustices, et en premier lieu, celle de souffrir de la faim.

Régler le problème de la faim est un préalable à la résolution de toutes les autres injustices telles que l'accès à l'éducation, à la santé, la pauvreté...

Notre action soutient toutes les femmes et tous les hommes qui en ont besoin, sans distinction de religion ou de spiritualité.

Loin des pratiques d'assistance et d'urgence, notre action passe par le soutien à des associations partenaires locales, car ce sont elles qui détiennent les solutions adaptées aux réalités de leurs territoires. Ainsi, nous ne faisons jamais « à la place de » mais « avec eux ».

**POUR ENGAGER OU POURSUIVRE
LE DIALOGUE, RETROUVEZ-NOUS SUR
CCFD-TERRESOLIDAIRE.ORG**



**TERRE
SOLIDAIRE**